

**Csanádpalota Város Önkormányzatának
gyermekjóléti és gyermekvédelmi feladatainak
2015. évi ellátásáról szóló
átfogó értékelése**

A beszámolót készítette: Kakuja-Simon Helga anyakönyvi és szociális ügyintéző

A beszámoló elkészítéséhez adatot, információt szolgáltatottak:

- Berhencz Beáta titkársági ügyintéző
- Szabóné Székely Renáta Csanádpalota Térségi Alapszolgáltatási Központ és Gyermekjóléti Szolgálat vezetője
- Verébné Sulyok Éva Csanádpalota Térségi Napsugár Óvoda és Bölcsőde Többcélú Közös Igazgatású Köznevelési Intézmény vezetője

Bevezető

A gyermekek védelméről és a gyámügyi igazgatásról szóló 1997. évi XXXI. törvény (a továbbiakban: Gyvt.) 96. § (6) bekezdése alapján a települési önkormányzat és az állam fenntartói feladatainak ellátására a Kormány rendeletében kijelölt szerv a gyermekjóléti és gyermekvédelmi feladatainak ellátásáról minden év május 31-éig - a külön jogszabályban meghatározott tartalommal - átfogó értékelést készít. Az értékelést - települési önkormányzat esetén a képviselő-testület általi megtárgyalást követően - meg kell küldeni a gyámhatóságnak. A gyámhatóság az értékelés kézhezvételétől számított harminc napon belül javaslattal élhet a települési önkormányzat, illetve az állam fenntartói feladatainak ellátására a Kormány rendeletében kijelölt szerv felé, amely hatvan napon belül érdemben megvizsgálja a gyámhatóság javaslatait és állásfoglalásáról, intézkedéséről tájékoztatja.

Az értékelés tartalmi követelményeit a gyámhatóságokról, valamint a gyermekvédelmi és gyámügyi eljárásról szóló 149/1997. (IX. 10.) Korm. rendelet 10. számú melléklete határozza meg a következők szerint:

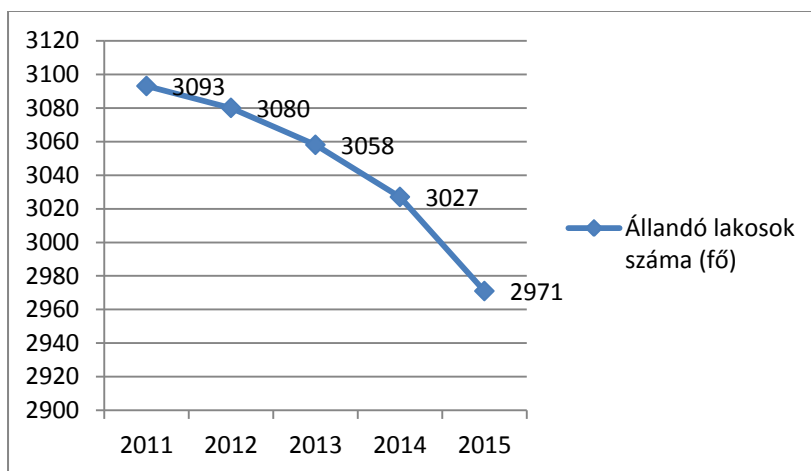
- A település demográfiai mutatói, különös tekintettel a 0-18 éves korosztály adataira.
- Az önkormányzat által nyújtott pénzbeli, természetbeni ellátások biztosítása:
 - a rendszeres gyermekvédelmi kedvezményben részesülők száma, kérelmezőkre vonatkozó általánosítható adatok, elutasítások száma, főbb okai, önkormányzatot terhelő kiadás nagysága,
 - egyéb, a Gyvt.-ben nem szabályozott pénzbeli vagy természetbeni juttatásokra vonatkozó adatok,
 - gyermekétkeztetés megoldásának módjai, kedvezményben részesülőkre vonatkozó statisztikai adatok.
- Az önkormányzat által biztosított személyes gondoskodást nyújtó ellátások bemutatása:
 - gyermekjóléti szolgáltatás biztosításának módja, működésének tapasztalata (alapellátásban részesülők száma, gyermekek veszélyeztetettségének okai, válsághelyzetben levő várandós anyák gondozása, családjából kiemelt gyermek szüleinek gondozása, jelzőrendszer tagjaival való együttműködés tapasztalatai),
 - gyermekek napközbeni ellátásának, gyermekek átmeneti gondozásának biztosítása, ezen ellátások igénybevétele, s az ezzel összefüggő tapasztalatok.
- A felügyeleti szervek által gyámhatósági, gyermekvédelmi területen végzett szakmai ellenőrzések tapasztalatainak, továbbá a gyermekjóléti és gyermekvédelmi szolgáltató tevékenységet végzők ellenőrzésének alkalmával tett megállapítások bemutatása.
- Jövőre vonatkozó javaslatok, célok meghatározása a Gyvt. előírásai alapján (milyen ellátásokra és intézményekre lenne szükség a problémák hatékonyabb kezelése érdekében, gyermekvédelmi prevenciók elképzelések).
- A bűnmegelőzési program főbb pontjainak bemutatása (amennyiben a településen készült ilyen program), valamint a gyermekkorú és a fiatalkorú bűnelkövetők számának az általuk elkövetett bűncselekmények számának, a bűnelkövetés okainak bemutatása.
- A települési önkormányzat és a civil szervezetek közötti együttműködés keretében milyen feladatok, szolgáltatások ellátásában vesznek részt civil szervezetek (alapellátás, szakellátás, szabadidős programok, drogprevenció stb.).

Csanádpalota demográfiai mutatói, különös tekintettel a 0-18 éves korosztály adataira

Csanádpalota város lélekszáma Magyarország a legtöbb településéhez hasonlóan folyamatosan csökken. 1949-ben még 5826 fő lakott a településen, 1960-ban 5266 fő, 1990-ben 3549 fő és 2005-ben 3293 fő. 2006-tól valamelyest lelassult, de nem állt meg a népesség fogyása, 2015. január 1-én 2971 fő.

A csökkenés több tényező együttes hatásának eredménye, melyből kiemelkedő fontosságú a munkalehetőségek szűkössége. A fiatalabb korosztály elvándorlása a városból az utóbbi évek jellemző és állandósulni látszó tendenciájává vált. A fiatalok minden lehetőséget megragadnak, hogy versenyképes szakmát tanuljanak. Már középiskolai tanulmányaik ideje alatt a várostól távol tanulnak, felsőoktatási intézménybe pedig még messzebb kényszerülnek eljárni. Tanulmányaik végeztével kevesen térnek vissza szülővárosukba, igyekeznek tanulmányaik helyszínén elhelyezkedni, családot alapítani.

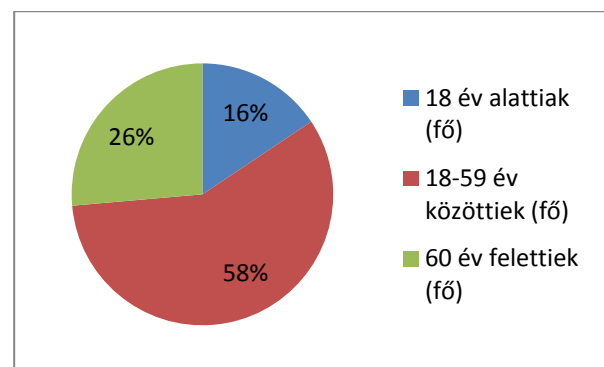
Csanádpalota állandó lakosainak száma 2011-től 2015-ig az alábbiak szerint alakult:



Az adatokból megállapítható, hogy településünk lélekszáma évről évre csökken.

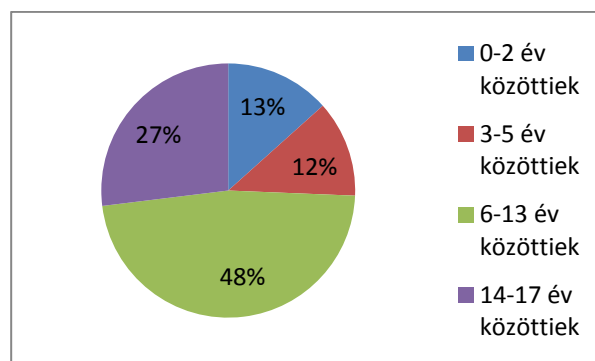
Az állandó lakosság száma korcsoportonkénti bontásban 2015. január 1-jén:

Év	Állandó lakosok összesen (fő)	18 év alattiak (fő)	18-59 év közöttiek (fő)	60 év felettek (fő)
2015	2971	464	1723	784



A 18 év alatti állandó lakosság száma korcsoportonkénti bontásban 2015. január 1-jén:

Év	0-2 év közöttiek (fő)	3-5 év közöttiek (fő)	6-13 év közöttiek (fő)	14-17 év közöttiek (fő)
2015	62	57	220	125



A születések és halálozások száma az alábbiak szerint alakult 2011-2015. évek vonatkozásában

Év	2011	2012	2013	2014	2015
Születés	23	24	21	21	25
Halálozás	51	54	36	48	46

Az önkormányzat által nyújtott pénzbeli, természetbeni ellátások biztosítása

A jegyzői hatáskörbe tartozó gyámhatósági feladatokat (rendszeres gyermekvédelmi kedvezmény, hátrányos és halmozottan hátrányos helyzet, pénzbeli ellátás) 1 fő látja el.

Rendszeres gyermekvédelmi kedvezmény:

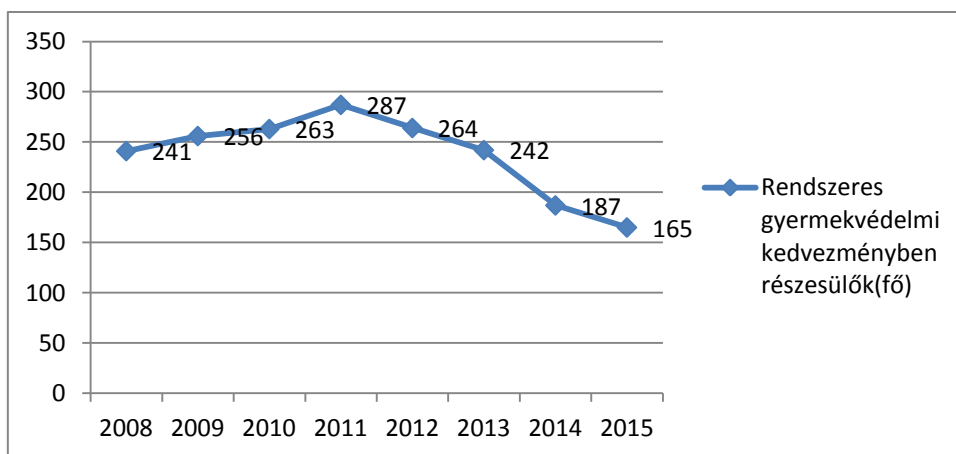
A rendszeres gyermekvédelmi kedvezményre való jogosultságot – a Gyvt. által szabályozott módon – a jegyző állapítja meg.

A rendszeres gyermekvédelmi kedvezményre való jogosultság megállapításának célja annak igazolása, hogy a gyermek szociális helyzete alapján jogosult a Gyvt.-ben meghatározott gyermekétkeztetés normatív kedvezményének, természetbeni támogatásnak, és az egyéb kedvezményeknek az igénybevételére.

A Gyvt. alapján a gyámhatóság megállapítja a gyermek rendszeres gyermekvédelmi kedvezményre való jogosultságát, amennyiben a gyermeket gondozó családban az egy főre jutó havi jövedelem nem haladja meg az öregségi nyugdíj mindenkori legkisebb összegének 130 %-át, egyedülálló szülő, tartósan beteg vagy fogyatékos gyermek, valamint nagykorúvá vált gyermek esetében 140 %-át, feltéve hogy a vagyoni feltételek is fennállnak.

2015. évben 148 gyermek részére került megállapításra rendszeres gyermekvédelmi kedvezményre való jogosultság. Elutasításra 10 család 19 gyermekét érintően került sor. Az elutasított kérelmek közül kettőt nagykorúvá vált fiatal felnőtt terjesztett elő. A kiskorú gyermekeket nevelő családok esetében az elutasítás indoka minden esetben az volt, hogy a családban az egy főre jutó havi nettó jövedelem meghaladta a Gyvt. 19. § (2) bekezdésében előírt jövedelemhatárt. A rendszeres gyermekvédelmi kedvezmény megszüntetésére 7 gyermek esetében került sor a korábbi jogosultság lejártá előtt. 2 gyermeknél a szülő (törvényes képviselő) maga kérte az ellátásra való jogosultság felülvizsgálatát, mivel élethelyzetében, jövedelmi viszonyaiban olyan jellegű pozitív változás állt be, mely miatt a jogosultság megszüntetésére került sor. 3 gyermek esetében lakcímváltozás miatt került áttételre az iratanyag az új lakcím szerint illetékes jegyzőhöz. 1 gyermeket ideiglenes hatállyal nevelőszülőknél helyeztek el, 1 gyermek esetében pedig a tanulói jogviszony megszűnése miatt került sor a kedvezmény megszüntetésére.

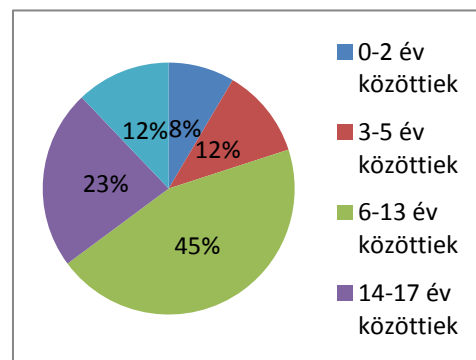
Az alábbi grafikonon a rendszeres gyermekvédelmi kedvezményre jogosultak számának alakulását figyelhetjük meg 2008-2015 években (december 31-ei állapot alapján).



Az adatokból jól látható, hogy a támogatásban részesítettek száma 2010-ig növekvő tendenciát mutat, majd 2011-től évente jelentős mértékben csökken.

Rendszeres gyermekvédelmi kedvezményre jogosultak korcsoport szerinti megoszlása a 2015.12.31.-i állapot alapján

	0-2 év közöttiek	3-5 év közöttiek	6-13 év közöttiek	14-17 év közöttiek	18 év felettek
Rendszeres gyermekvédelmi kedvezményben részesülők (fő)	14	19	74	38	20



*Rendszeres gyermekvédelmi kedvezményre jogosult
családok száma a gyermekek száma szerint 2015.12.31.-i állapot alapján:*

	1 gyermek	2 gyermek	3 gyermek	4 gyermek	5 gyermek
családok száma	34	32	15	3	2

2015. augusztus 1-jén 182 gyermeknek, 2015. november 1-jén pedig 174 gyermeknek állt fenn a rendszeres gyermekvédelmi kedvezményre való jogosultsága, így részükre a Gyvt. alapján Erzsébet utalvány formájában természetbeni juttatás került kiosztásra, melynek összege gyermekenként és alkalmanként 5.800,- Ft volt. Erre a célra a két alkalommal összesen 2.064.800,- Ft került felhasználásra, mely 100 %-os állami támogatásból valósult meg.

Pénzbeli ellátás

A rendszeres gyermekvédelmi kedvezményre jogosult gyermek után a gyermek családbafogadó gyámjával kirendelt hozzátartozó pénzbeli ellátásra jogosult, ha a gyermek tartására köteles, és nyugellátásban, korhatár előtti ellátásban, szolgálati járandóságban, balettművészeti életjáradékban, átmeneti bányászjáradékban, megváltozott munkaképességű személyek ellátásaiban, időskorúak járadékában vagy olyan ellátásban részesül, amely a nyugdíjszerű rendszeres szociális ellátások emeléséről szóló jogszabály hatálya alá tartozik. Havi összege gyermekenként az öregségi nyugdíj mindenkori legkisebb összegének 22 %-a.

2015. évben pénzbeli ellátásra való jogosultság 1 családbafogadó gyámul kirendelt hozzátartozó részére került megállapításra 3 gyermekre tekintettel. 2015. augusztus 1-jén a pénzbeli ellátásra való jogosultsága 3 gyermeknek állt fenn, így részükre az augusztus hónapjára járó pénzbeli ellátás mellett pótlék került folyósításra, melynek összege gyermekenként 8.400,- Ft volt.

Hátrányos és a halmozottan hátrányos helyzet:

Hátrányos helyzetű gyermek: az a rendszeres gyermekvédelmi kedvezményre jogosult gyermek, aki esetében az alábbi körülmények közül egy fennáll:

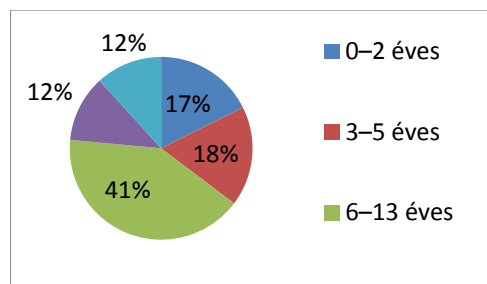
- a rendszeres gyermekvédelmi kedvezmény igénylésének időpontjában a gyermeket együtt nevelő mindkét szülő, a gyermeket egyedül nevelő szülő, illetve a családbafogadó gyám legmagasabb iskolai végzettsége alapfokú – (alacsony iskolai végzettség)
- a rendszeres gyermekvédelmi kedvezmény igénylésének időpontjában a gyermeket nevelő szülők bármelyike vagy a családbafogadó gyám aktív korúak ellátására jogosult vagy a kedvezmény igénylésének időpontját megelőző 16 hónapon belül legalább 12 hónapig álláskeresőként tartotta nyilván a fővárosi és megyei kormányhivatal állami foglalkoztatási szervként eljáró járási hivatala – (alacsony foglalkoztatottság),
- a gyermek szegregátumnak nyilvánított lakókörnyezetben, vagy az eljárás során felvett környezettanulmány szerint félkomfortos, komfort nélküli vagy szükséglakásban, illetve olyan lakáskörülmények között él, ahol korlátozottan biztosítottak az egészséges fejlődéshez szükséges feltételek – (elégtelen lakókörnyezet, illetve lakáskörülmény).

Halmozottan hátrányos helyzetű gyermek: az a rendszeres gyermekvédelmi kedvezményre jogosult gyermek, aki esetében a fenti három körülmény közül (alacsony iskolai végzettség; alacsony foglalkoztatottság; elégtelen lakókörnyezet, lakáskörülmény) legalább kettő fennáll.

A 2015. december 31-ei adatok alapján összesen 17 gyermek hátrányos helyzetű, melyből 14 gyermek részére a jogosultság a szülő(k), családbafogadó gyám alacsony iskolai végzettsége miatt, 3 gyermek részére pedig az elégtelen lakókörnyezet, illetve lakáskörülmények miatt került megállapításra. Halmozottan hátrányos helyzetű 15 gyermek, akik részére a szülő(k), családbafogadó gyám alacsony iskolai végzettsége és elégtelen lakókörnyezet, illetve lakáskörülmények miatt került megállapításra a jogosultság.

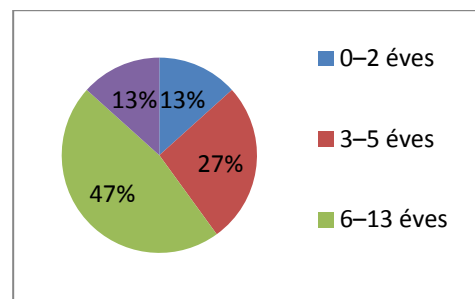
Hátrányos helyzetű gyermekek korcsoport szerinti megoszlása a 2015.12.31.-i állapot alapján

	0–2 éves	3–5 éves	6–13 éves	14–17 éves	18 évesnél idősebb
Hátrányos helyzetű gyermekek (fő)	3	3	7	2	2



Halmozottan hátrányos helyzetű gyermekek korcsoport szerinti megoszlása a 2015.12.31.-i állapot alapján

	0–2 éves	3–5 éves	6–13 éves	14–17 éves	18 évesnél idősebb
Halmozottan hátrányos helyzetű gyermekek (fő)	2	4	7	2	0



Óvodáztatási támogatás:

Annak a rendszeres gyermekvédelmi kedvezményben részesülő gyermeknek a szülője, aki a három, illetve négyéves gyermekét beíratta az óvodába, továbbá gondoskodik gyermeke rendszeres óvodába járatásáról, amennyiben gyermeke rendszeres gyermekvédelmi kedvezményre való jogosultsága, valamint halmozottan hátrányos helyzete fennáll, óvodáztatási támogatásra jogosult. Az óvodáztatási támogatás összege első alkalommal 20.000 Ft, ezt követő esetekben pedig 10.000 Ft.

2015. június hónapjában 10 fő részére, 120.000,- Ft összegben került kifizetésre óvodáztatási támogatás. A kérelem elutasítására 1 esetben került sor.

A Gyvt. 172. § (1) bekezdése alapján 2015. június 4-ét követően óvodáztatási támogatás megállapítása iránti kérelem,- ideértve a támogatás ismételt megállapítása iránti kérelmet is, - nem nyújtható be.

A 2015. június 5-ét megelőzően megállapított óvodáztatási támogatásra való jogosultságot a Gyvt. 172. § (3) bekezdése alapján a jegyző 2015. október 31-ével megszüntette.

A Gyvt.-ben nem szabályozott pénzbeli vagy természetbeni juttatások:

2015. március 1-jétől a pénzbeli és természetbeni szociális ellátások rendszerét az Szt. új alapokra helyezte. Márciustól az Önkormányzat a képviselő-testület által megalkotott önkormányzati rendelet alapján, települési támogatás jogcímen nyújthat szociális ellátásokat a rászorulóknak részére. Csanádpalotán a képviselő-testület a támogatási célok és jogosultsági feltételek meghatározásakor nagy hangsúlyt fektetett a Csanádpalota közigazgatási területén állandó lakó, ennek hiányában tartózkodási hellyel rendelkező gyermekek szülőjének, törvényes képviselőjének támogatására.

A helyi rendelet alapján Csanádpalota Város Önkormányzata által gyermekek jogán biztosított települési támogatások:

- tanszertámogatás,
- beiskolázási támogatás,
- gyermeknevelési támogatás,
- újszülöttek támogatása,
- speciális oktatási-nevelési intézménybe járók utazási támogatása.

Tanszertámogatás

Az Önkormányzat 2015. évben a gyermek családjának jövedelmi viszonyaira tekintet nélkül, tanszertámogatást nyújtott a Csanádpalotai Dér István Általános Iskolába járó első és ötödik osztályos tanulók részére. A tanszertámogatás a Csanádpalotai Dér István Általános Iskola által megadott felszerelési jegyzéken szereplő füzetcsomag és egyéb szükséges írószerek megvásárlásával, természetben került biztosításra. Az első osztályos tanulók részére (18 fő) gyermekenként 8.261,- Ft, az ötödik osztályos tanulók részére (15 fő) gyermekenként 6.827,- Ft, összesen 251.103,- Ft értékű csomag került kiosztásra.

Beiskolázási támogatás

A helyi bölcsődébe, óvodába, általános iskolába járó gyermekek szülőjének/törvényes képviselőjének - a család jövedelmi viszonyára tekintet nélkül – a beiskolázással járó kiadásokhoz 2015. évben 225 fő részére, gyermekenként 5.000,- Ft, összesen 1.125.000,- Ft természetbeni támogatást nyújtott az Önkormányzat.

Gyermeknevelési támogatás

A 0-18 éves gyermekek szülőjének/törvényes képviselőjének – a család jövedelmi viszonyaira tekintet nélkül – a gyermekneveléssel járó kiadásokhoz, 2015. évben 440 fő részére, két alkalommal, gyermekenként 5.000,- Ft összegű, összesen 4.400.000,- Ft gyermeknevelési támogatást állapított meg az Önkormányzat Erzsébet utalvány formájában.

Újszülöttek támogatása

Az újszülöttek szülőjének/törvényes képviselőjének – a család jövedelmi viszonyaira tekintet nélkül – 2015. évben 29 fő részére, gyermekenként 10.000,- Ft, összesen 290.000,- Ft pénzbeli támogatást nyújtott az Önkormányzat.

Speciális oktatási-nevelési intézménybe járók utazási támogatása

A speciális oktatási-nevelési intézménybe járó gyermekekre, fiatal felnőttekre tekintettel, akinek óvodáztatása, vagy iskoláztatása a településen nem biztosított, szülője/törvényes képviselője részére – a család jövedelmi viszonyára tekintet nélkül, a gyermek utaztatásához, 2015. évben 15 gyermekre, fiatal felnőttre tekintettel, gyermekenként 10.000,- Ft, összesen 150.000,- Ft pénzügyi támogatás került megállapításra.

Gyermekétkeztetés:

2015. szeptember 1. napjától több jogszabály hatályba lépését követően megváltoztak a gyermekétkeztetés szabályai.

Továbbra is az intézményi térítési díj 100%-át kell normatív kedvezményként biztosítani a bölcsődei ellátásban vagy óvodai nevelésben részesülő gyermek után, ha rendszeres gyermekvédelmi kedvezményben részesül, vagy nevelésbe vették.

Szeptember 1-től a Gyvt. hatályba lépő módosítása következtében az ingyenes bölcsődei és óvodai gyermekétkeztetésben részesülők köre kibővült.

A bölcsődei ellátásban részesülők mellett szeptember 1-től az óvodai nevelésben részesülő gyermeknek is az intézményi térítési díj 100 %-át kell normatív kedvezményként biztosítani, ha tartósan beteg vagy fogyatékos, vagy olyan családban él, amelyben tartósan beteg vagy fogyatékos gyermeket nevelnek, vagy olyan családban él, amelyben három vagy több gyermeket nevelnek.

Azon bölcsődei ellátásban vagy óvodai nevelésben részesülő gyermekek is jogosulttá váltak az ingyenes étkezésre, akik olyan családban élnek, amelyben a szülő nyilatkozata alapján az egy főre jutó havi jövedelem összege nem haladja meg a kötelező legkisebb munkabér személyi jövedelemadóval, munkavállalói, egészségbiztosítási és nyugdíjjárulékkel csökkentett összegének 130%-át (mely 2015. évben: 89.408,- Ft/hó). A kedvezmény igénybevétele esetén a szülőnek egy nyilatkozatot kell kitöltenie, melyet az intézményvezetőhöz kell benyújtani.

Továbbra is az intézményi térítési díj 100%-át kell normatív kedvezményként biztosítani az 1-8. évfolyamon nappali rendszerű oktatásban részt vevő tanuló után, ha rendszeres gyermekvédelmi kedvezményben részesül, vagy nevelésbe vették.

Az 1-8. évfolyamon felül nappali rendszerű oktatásban részt vevő tanuló után is változatlanul az intézményi térítési díj 100 %-át kell normatív kedvezményként biztosítani, ha nevelésbe vették vagy utógondozói ellátásban részesül.

Az 1-8. évfolyamon felül nappali rendszerű iskolai oktatásban részt vevő tanuló után, ha rendszeres gyermekvédelmi kedvezményben részesül, és az 1-8. és az azon felüli évfolyamon nappali rendszerű iskolai oktatásban részt vevő tanuló után, ha olyan családban él, amelyben három vagy több gyermeket nevelnek, változatlanul a térítési díj 50 %-át kell normatív kedvezményként biztosítani.

A normatív kedvezmény csak egy jogcímen vehető igénybe.

Az alábbi tábla a 2015. évben gyermekétkeztetésben (napköziben és menzán) részt vevők számát és az általuk fizetett térítési díjak megoszlását mutatja:

Intézmény	Időszak (a normatív kedvezmények változása miatt)	Térítésmentes volt (fő)	50%-ot fizetett (fő)	100%-ot fizetett (fő)	Összesen (fő)
Bölcsőde	2015.01.01.-2015.08.31.	8	4	16	28
	2015.09.01.-2015.12.31.	22	0	4	26
Óvoda	2015.01.01.-2015.08.31.	42	12	29	83
	2015.09.01.-2015.12.31.	80	0	3	83
Általános Iskola	2015.01.01.-2015.12.31.	75	24	40	13

Az intézményi térítési díjat minden esetben a képviselő-testület állapítja meg, mely 2015. évben a következők szerint alakult:

Korcsoport	Ellátás	Nyersanyagköltség Ft / nap 2015.01.01- 2015.12.31.
Bölcsőde 20 hetes – 3 éves	tízórai, ebéd, uzsonna	440,-
Óvoda 3 – 6 éves	tízórai, ebéd, uzsonna	380,-
Általános iskola napközi 6 – 14 éves	tízórai, ebéd, uzsonna	450,-
Általános iskola menza 6 – 14 éves	ebéd	260,-

A térítési díj napi összege a nyersanyagköltség napi összegének ÁFÁ-val növelt összege.

Nyári szociális gyermekétkeztetés:

2015-ben Csanádpalota Város Önkormányzata nyári szociális gyermekétkeztetés támogatására 1.778.480,- Ft-ot kapott. Az önkormányzat a támogatást 2015. június 16.- 2015. augusztus 13. terjedő időszakban, 43 munkanapon keresztül, 94 rendszeres gyermekvédelmi kedvezményben részesülő kiskorú gyermek részére ingyenesen biztosított napi egyszeri meleg étkeztetéshez (ebédhez) használta fel. Ezen felül 7 gyermek vonatkozásában az Önkormányzat saját forrásból biztosította az ellátást ugyanebben az időszakban.

Az önkormányzat által biztosított személyes gondoskodást nyújtó ellátások bemutatása

Gyermekjóléti szolgáltatás:

A gyermekjóléti szolgálat feladatait a Csanádpalota Térségi Szociális és Gyermekjóléti Önkormányzati Társulás által fenntartott Csanádpalota Térségi Alapszolgáltatási Központ és Gyermekjóléti Szolgálat látja el. A társuláshoz tartozó települések: Ambrózfalva, Csanádalberti, Csanádpalota, Királyhegyes, Kövegy, Magyarcsanád (2015.12.31.-ig), Nagyer, Nagylak, Pitvaros.

A Csanádpalota Térségi Alapszolgáltatási Központ és Gyermekjóléti Szolgálat Gyermekjóléti és Szociális Alapellátási Egységén belül működik a Gyermekjóléti Szolgálat.

Az intézmény vezetője által készített, a 2015. évben végzett munkájukról szóló beszámolót változtatás nélkül tájékoztatómhoz csatolom.

Gyermekek napközbeni ellátása:

A Gytv. szerint a gyermekjóléti alapellátás keretében biztosított gyermekek napközbeni ellátásának formái - a gyermekek életkorának megfelelően:

- a) a bölcsőde, a hetes bölcsőde,
- b) a családi napközi,
- c) a családi gyermekfelügyelet,
- d) a házi gyermekfelügyelet,
- e) az alternatív napközbeni ellátás.

Csanádpalota Város Önkormányzata a Csanádpalota Térségi Napsugár Óvoda és Bölcsőde Többcélú Közös Igazgatású Köznevelési Intézmény önálló szakmai egységeként, tagintézményeként a Szent István u 64. szám alatt 30 férőhelyes bölcsődét tart fenn. A bölcsőde napos bölcsődeként működik, nyitvatartási ideje 06.30 órától 17.00 óráig tart. A bölcsőde vezetője: Kovács Jánosné

Az intézményben 2015-ben a képviselő-testület döntése alapján június 30-ig 6 fő, majd év végéig 5 fő kisgyermeknevelő, 1 fő bölcsődevezető dolgozik. A dolgozók a feladatokat 2 műszakban, összehangoltan, egymás munkáját kiegészítve teljesítik.

A bölcsődébe felvett gyermekek létszáma 2015-ben éves átlagban 29 fő volt. Természetesen ebben a korosztályban a többszöri betegeskedés miatt a hiányzások száma jelentős, így a férőhelyszámot nem lépjük túl. A felvétel egész évben folyamatos.

Jelenleg 3 csoportban folyik gondozás: Brumi, Mókus, Katica. A bölcsődei gyermekcsoportok létszámát jogszabály határozza meg, jelenleg maximum 12, illetve 2 év feletti gyermekekből álló csoport esetén 14 főben. Ennél magasabb létszám szakmailag nem fogadható el, ugyanis a megengedettnél több gyermek nem csupán ellátási problémát jelent a kisgyermeknevelőnek, hanem így a csoportban nagyobb a zaj, valószínűsíthetően több a konfliktus, megterhelőbb az alkalmazkodás a gyermekek számára, kevesebb a lehetőség az egyéni bánásmódra, túlzásfoltosság tapasztalható és nagyobb a fertőzés veszélye is.

Intézményünkben személyi térítési díj – a Gyvt-ben meghatározott normatív kedvezmények figyelembe vételével - csak az étkezésért kérhető.

A településen családi napközi és házi gyermekfelügyelet nem működik.

A Bölcsődében 2015. május 31-ig a beíratott gyermekek létszáma 30 fő volt, ebből 8 fő rendszeres gyermekvédelmi kedvezményben részesülő, 8 fő ingyenesen étkező, 50%-os díjkedvezményben 4 család gyermeke részesült. 2 kisgyermeknek a speciális étkeztetése miatt a tiszti főorvos engedélyével a szülők biztosították.

Intézményünkben külön szolgáltatásként időszakos gyermekfelügyeletet biztosítunk. Az év folyamán e szolgáltatást 1 kisgyermek vette igénybe.

A településen családi napközi és házi gyermekfelügyelet nem működik.

A felügyeleti szervek által gyámhatósági, gyermekvédelmi területen végzett szakmai ellenőrzések tapasztalatai

A Csongrád Megyei Kormányhivatal a szociális, gyermekjóléti és gyermekvédelmi szolgáltatók, intézmények és hálózatok hatósági nyilvántartásáról és ellenőrzéséről szóló 369/2013. (X.24.) Korm. rendelet (a továbbiakban: Sznyr.) 36. §-a alapján hatósági ellenőrzést tartott 2015. szeptember 16-17. napján a Csanádpalota Térségi Szociális és Gyermekjóléti Önkormányzati Társulás fenntartásában lévő Csanádpalota Térségi Alapszolgáltatási Központ és Gyermekjóléti Szolgálat 6913 Csanádpalota, Kálmány Lajos utca 9. szám alatti székhelyén az ellátottak számára nyitva álló egyéb helyiségekben és a telephelyeken.

A hatósági ellenőrzés lefolytatásához a szakmai programban foglaltak megvalósítása és a szociális szolgáltatások szakmai megfelelősége kérdésében kirendelt szakértő a Szociális és Gyermekvédelmi Főigazgatóság volt.

A szakértő feladata a családsegítés tekintetében a jelzőrendszer működtetésének vizsgálata, együttműködés meglétének vizsgálata, esetnapló és forgalmi napló vezetésének, jogszerűségének vizsgálata, a személyes gondoskodást végző és a szolgáltatást igénybe vevő együttműködési megállapodásának vizsgálata volt.

A Csongrád Megyei Kormányhivatal az ellenőrzés során a családsegítés tekintetében hiányosságot, jogsértést nem állapított meg.

A bűnmegelőzési program főbb pontjainak bemutatása (amennyiben a településen készült ilyen program), valamint a gyermekkorú és a fiatalkorú bűnelkövetők számának az általuk elkövetett bűncselekmények számának, a bűnelkövetés okainak bemutatása.

A településen bűnmegelőzési program nem készült. Csanádpalota veszélyeztetettnek nem tekinthető kategóriába tartozik a jogsértések tekintetében.

Eredményesen működik az iskola rendőre program, mely keretében bűnmegelőzési ismeretekkel látják el nemcsak a tanulókat, hanem a pedagógusokat is. Előadások alkalmával fő témák között szerepel a fiatalok bűnözés és sértetté válás, valamint az illegális szerek okozta kockázatok. A rendőrség e tevékenysége a gyermekek körében pozitív visszhangot váltott ki.

A Rendőrkapitányság Makó Közrendvédelmi Osztály Pitvaros Rendőrőrs minden évben beszámol a képviselő-testület előtt a város közrend-közbiztonság helyzetéről.

A települési önkormányzat és a civil szervezetek közötti együttműködés

Alapítvány a Csanádpalotai Korszerű Iskola Megteremtéséért

Az Alapítvány a Csanádpalotai Korszerű Iskola Megteremtéséért a Dér István Általános Iskola részére a TÁMOP3.1.4-12 „Innovatív iskolák fejlesztése” című projekt keretében anyagi támogatást nyújtott a dohányzás megelőzése, leszoktatás, illegális szerek okozta kockázatok felismerése, szeszfogyasztási problémák korai intervenciója témában 2015. évben megrendezésre kerülő előadások, programok lebonyolításához.

CSIBÉSZ Csanádpalotai Ifjúságért Közhasznú Egyesület

A CSIBÉSZ Csanádpalotai Ifjúságért Közhasznú Egyesület 2015. július 20-24. között természetjáró tábort rendezett, melyen az óvodás korosztálytól a középiskolás gyermekekig terjedt a résztvevők életkora. A tábor a szabadidő hasznos eltöltéséhez biztosított lehetőséget a résztvevők számára, ahol a kirándulás élménye mellett a sport- és alkotó tevékenység is szerepet kapott. A tábor programját a gyerekek életkori sajátosságainak figyelembe vételével állították össze, miközben a nagyobb korosztály az ügyességi játékokon vett részt (csalikészítés, horgászat, stb.) a kisebbek rajzoltak, színezték.

Az Egyesület által 2015. augusztus 3-7. között szünidei játszóház került megrendezésre, melynek középpontjában a kézügyesség és kreativitás fejlesztése volt újrahasznosított anyagok felhasználásával. A kézműves tábor önfelelt kikapcsolódást, játékot biztosított a résztvevők számára. A gyerekek átélhették az alkotás örömét, sikerét. A táborban vidám, kötetlen formában, családi hangulatban, különféle technikák elsajátítására volt lehetőség.

Jövőre vonatkozó javaslatok, célok

A gyermekjóléti szolgálat alapvető prevenció feladata, hogy a gyermekek veszélyeztetettségének időben történő felismerése érdekében hatékony észlelő- és jelzőrendszert működtessen.

A jelenlegi adottságok és mutatószámok alapján problémamentesnek minősíthető Csanádpalota városban a gyermekvédelmi munkaterület.

Célunk, hogy a gyermekjóléti ellátás jelenlegi színvonalát minden tekintetben megtartsuk, lehetőségek szerint emeljük.